



راهنمای ورود دانشجویان به کلاس آنلاین

دانشگاه آزاد اسلامی واحد الکترونیکی

اسفند ۱۳۹۸

جهت کسب اطلاعات بیشتر و آخرین اخبار، می توانید به شبکه های اجتماعی ما بپیوندید: آی دی در شبکه های اجتماعی: @iauec_kootahmodat



[Http://azad.iauec.ac.ir/info](http://azad.iauec.ac.ir/info)



https://ble.ir/iauec_kootahmodat



www.linkedin.com/in/iauec-kootahmodat



https://instagram.com/iauec_kootahmoda

اقدامات لازم جهت ورود به کلاس آنلاین:

- رایانه مورد استفاده شما مجهز به همدست یا بلندگو و میکروفن باشد.
 - اطمینان از تنظیمات مربوط به ضبط و پخش صدا.
 - نصب آخرین نسخه نرم افزار Adobe Connect Add-in روی رایانه
 - نصب آخرین نسخه نرم افزارهای مرورگر اینترنتی همچون Mozilla Firefox روی رایانه
 - نصب آخرین نسخه نرم افزار Flash Player روی رایانه
 - نصب نرم افزارهای Word و PowerPoint از مجموعه نرم افزارهای Microsoft Office روی رایانه
 - نصب نرم افزار Adobe Acrobat Reader
 - حد اقل سرعت دانلود اینترنت مورد استفاده ۲Mbps
 - اطمینان از عدم بسته بودن پورتهای ۸۰، ۴۴۳، و ۱۹۳۵ توسط نرم افزار آنتی ویروس یا از سوی شرکت ارائه دهنده خدمات اینترنتی
- ابتدا به آدرس Lmsmap.iauec.ac.ir وارد شده و بر روی استان مربوطه کلیک کنید.



The screenshot shows a web browser window with the URL <http://Lmsmaps.iauec.ac.ir>. The page header includes the text "درگاه ورود به سامانه های آموزش مجازی دانشگاه آزاد اسلامی - واحد الکترونیکی" (Virtual Learning Environment of Azad University - Electronic Unit) and a logo. Below the header, there is a map of Iran with a callout box pointing to a specific province, labeled "استان مربوطه" (relevant province). The footer of the page reads "© اداره کل توسعه و نرم افزار واحد الکترونیکی - مرکز دانلود" (© National Center for Development and Software of the Electronic Unit - Download Center).

درگاه ورود به سامانه های آموزش مجازی دانشگاه آزاد اسلامی - واحد الکترونیکی

برای ورود به سامانه آموزشی، لطفا استان مورد نظر را انتخاب نمایید:




هرمزگان

© اداره کل توسعه و نرم افزار واحد الکترونیکی - مرکز داتلود

پس از انتخاب استان ، واحد مورد نظر را انتخاب کنید.

درگاه ورود به سامانه های آموزش مجازی دانشگاه آزاد اسلامی - واحد الکترونیکی

برای ورود به سامانه آموزشی، لطفا استان مورد نظر را انتخاب نمایید:



هرمزگان

واحد قشم

واحد پارسیان

واحد حاجی آبادی

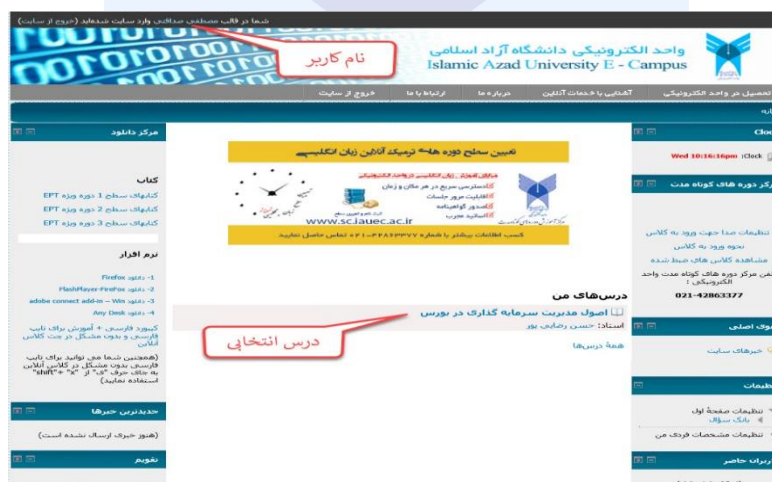
<https://azad.iauec.ac.ir/m-process>

واحد الکترونیکی

پس از انتخاب واحد مورد نظر به سایت مدیریت آموزش اختصاص داده شده به شما هدایت می شوید.
در این قسمت نام کاربری و رمز عبور خود را وارد کنید.



بعد از وارد کردن نام کاربری و رمز عبور پنل کاربری هر شخص نمایش داده می شود که هر فرد می تواند در بالای صفحه سمت چپ نام و نام خانوادگی خود را مشاهده نماید. در ادامه از وسط صفحه در قسمت ذیل درس های من کلاس مورد نظر خود را انتخاب نمایید.

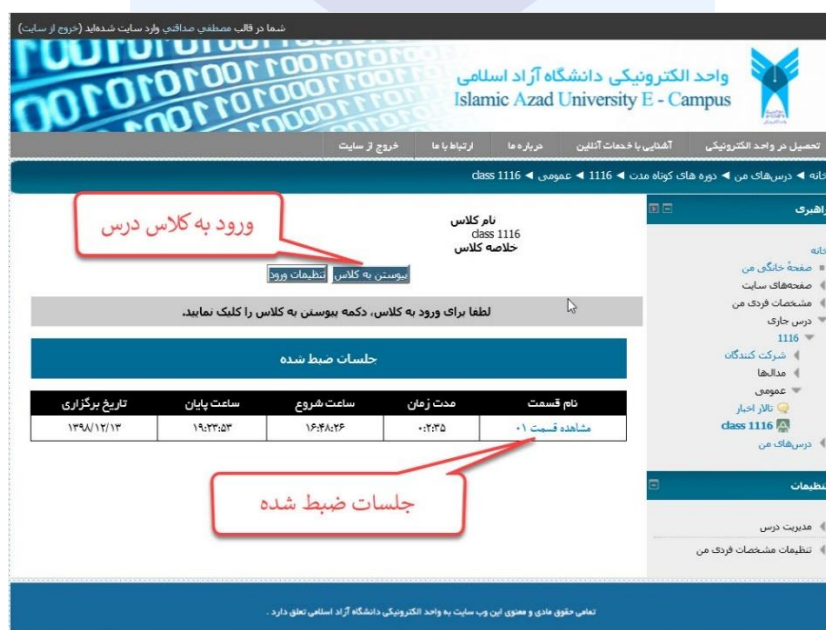


دانشگاه آزاد اسلامی
واحد الکترونیکی

در صفحه بعد روی شماره کلاس کلیک کنید.



بعد از ورود به صفحه بعد بر روی پیوستن به کلاس کلیک کرده و وارد کلاس درس خود شوید. توجه داشته باشید تا زمانی که استاد وارد کلاس نشده باشد این امکان برای شما وجود ندارد. لازم به ذکر است فایل های ضبط شده جلسات قبل را میتوانید از این صفحه مشاهده نمایید.



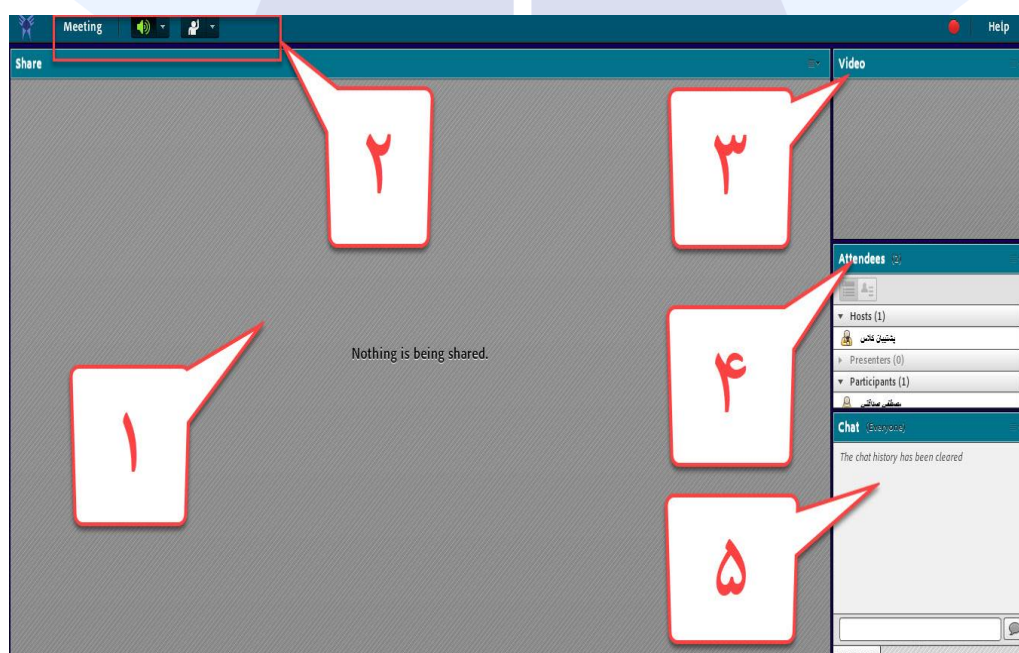
واحد الکترونیکی

آغاز کلاس :

پس از اطمینان از فراهم بودن کلیه مقدمات نرم افزاری و سخت افزاری برای اجرای کلاس، به صفحه اول سامانه مدیریت یادگیری (<http://ecourse.iauec.ac.ir>) مراجعه کرده و در قسمت ورود به سامانه، نام کاربری و رمز عبور خود را وارد نمایید و سپس وارد سامانه شوید. چنانچه کلاسی برای شما تعریف شده باشد، در صفحه اصلی، ذیل درس های من، روی عنوان کلاس مورد نظر در تاریخ مشخص شده کلیک نمایید. پس از آن روی کد کلاس خود بزنید و در صفحه بعد گزینه پیوستن به کلاس را زده و وارد کلاس شوید. (چنانچه علامت ورود ممنوع یا مربع شکل را مشاهده نمودید روی آن کلیک کرده و گزینه Allow را بزنید).

راهنمای کار با نرم افزار

در این صفحه که بلافاصله پس از ورود به محیط کلاس مجازی به آن دسترسی خواهید داشت تمام امکانات محیط کلاس مجازی موجود می باشد. در تصویر زیر نمای کلی این صفحه نشان داده شده است.



صفحه اصلی کلاس مجازی

همانگونه که در تصویر مشاهده می فرمایید، صفحه اصلی کلاس مجازی از چهار قسمت اصلی بصورت زیر تشکیل شده است.

- بخش ۱: جهت نمایش محتوای مورد نظر استاد به شرکت کنندگان دانشجویان
- بخش ۲: جهت فعال نمودن اسپیکر
- بخش ۳: جهت مشاهده تصویر استاد
- بخش ۴: جهت نمایش لیست حاضرین در کلاس
- بخش ۵: جهت ارتباط نوشتاری بین حاضرین در کلاس و استاد

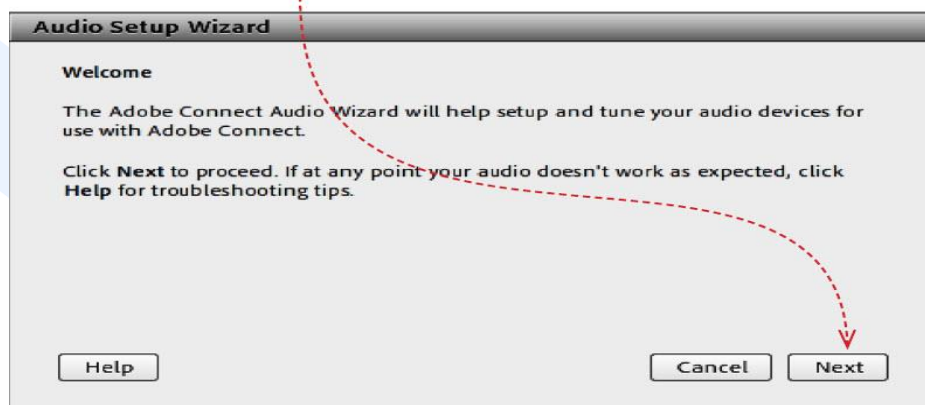
منوی Meeting :

دانشجویان در این منو تنها به گزینه زیر نیاز دارند:

- Setup Audio Wizard جهت بررسی عملکرد صحیح هدست/ اسپیکر و میکروفن

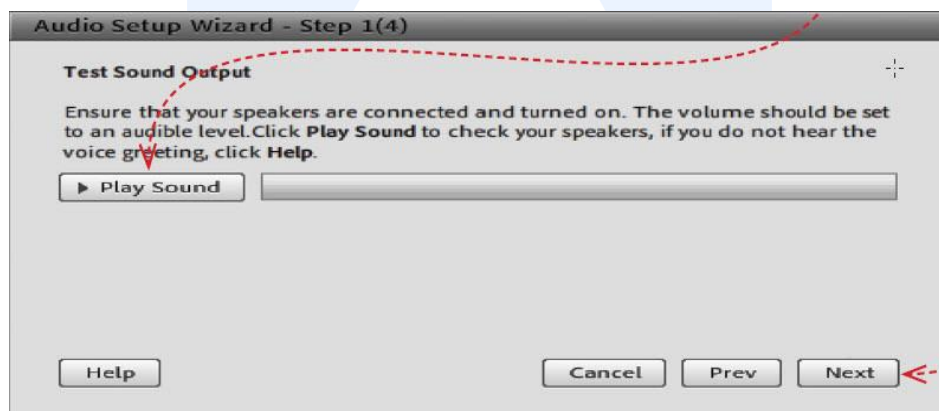
Audio Setup Wizard

جهت بررسی عملکرد صحیح هدست / اسپیکر و میکروفن متصل به رایانه خود در کلاس مجازی، ابتدا روی این گزینه کلیک کنید . پنجره ای بصورت شکل زیر نشان داده خواهد شد. در پنجره جدید بر روی دکمه Next کلیک کنید .



پنجره تنظیمات صدا / صفحه اول

در پنجره بعد روی دکمه (Play Sound) کلیک نموده و در صورت شنیدن صدای موزیک از اسپیکر/ هدست و اطمینان از عملکرد صحیح آن روی دکمه Next کلیک کنید، در غیر اینصورت تنظیمات مربوط به خروجی صدا را در رایانه خود بررسی کنید.



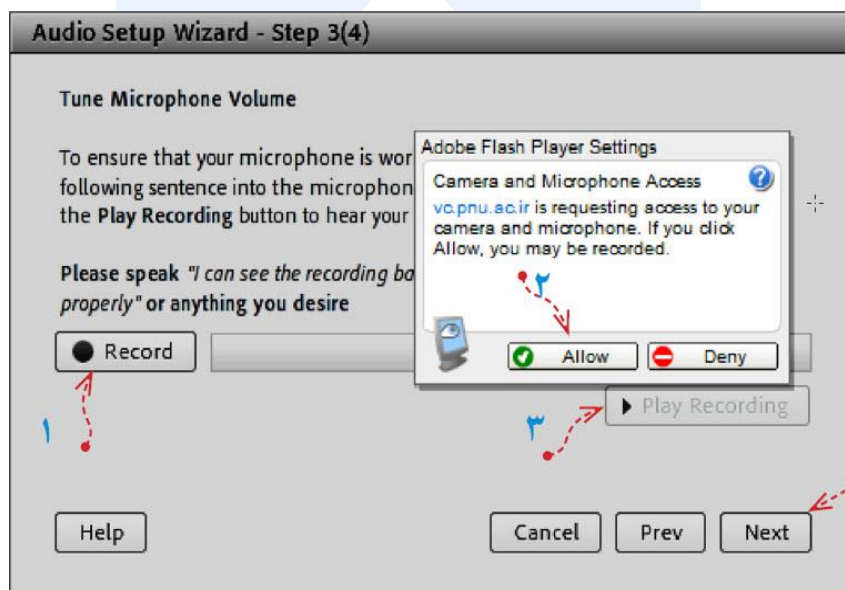
پنجره تنظیمات صدا / صفحه تست پخش صدا

در پنجره بعدی، شما باید تنظیمات مربوط به میکروفن خود را بررسی نمایید. بدین منظور با کلیک بر روی قسمت مربوطه و انتخاب میکروفن مورد نظر خود از بین میکروفنهای متصل به سیستم (در صورت وجود چند میکروفن روی سیستم) روی دکمه Next کلیک کنید.



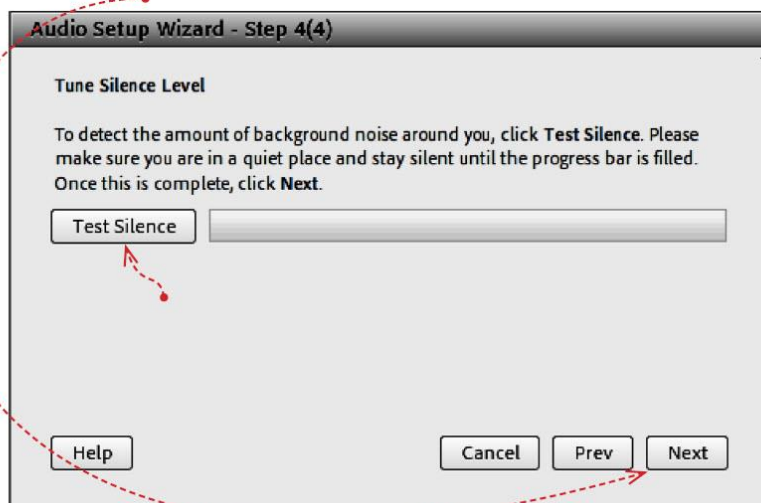
پنجره تنظیمات صدا (صفحه انتخاب میکروفن)

در پنجره بعدی با کلیک بر روی دکمه **Record** پنجره کوچک دیگری نمایش داده خواهد شد که اجازه استفاده نرم افزار از میکروفن را تعیین میکند، در این پنجره روی دکمه **Allow** کلیک کنید تا ضبط صدا از طریق میکروفن آغاز شود. سپس روی دکمه شماره ۱ (مطابق تصویر زیر) کلیک کنید تا ضبط صدا متوقف شود. سپس روی دکمه **Play Recording** کلیک نمائید تا صدای ضبط شده پخش شود. در صورت عملکرد صحیح روی دکمه **Next** کلیک نمائید و در غیر اینصورت تنظیمات مربوط به میکروفن را در رایانه خود چک کنید.



پنجره تنظیمات صدا

در پنجره بعدی با کلیک بر روی دکمه **Test Silence** و سپس کلیک بر روی دکمه **Next** به بخش پایانی تنظیمات صدا می‌رسیم.



پنجره تنظیمات صدا

در پنجره نهایی این بخش یک سری اطلاعات کلی از وضعیت تنظیمات صدا به شما نمایش داده خواهد شد.

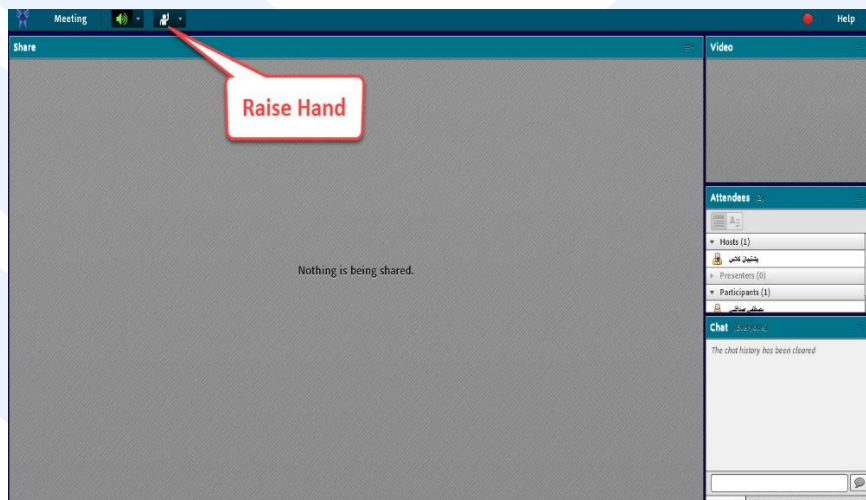


پنجره تنظیمات صدا

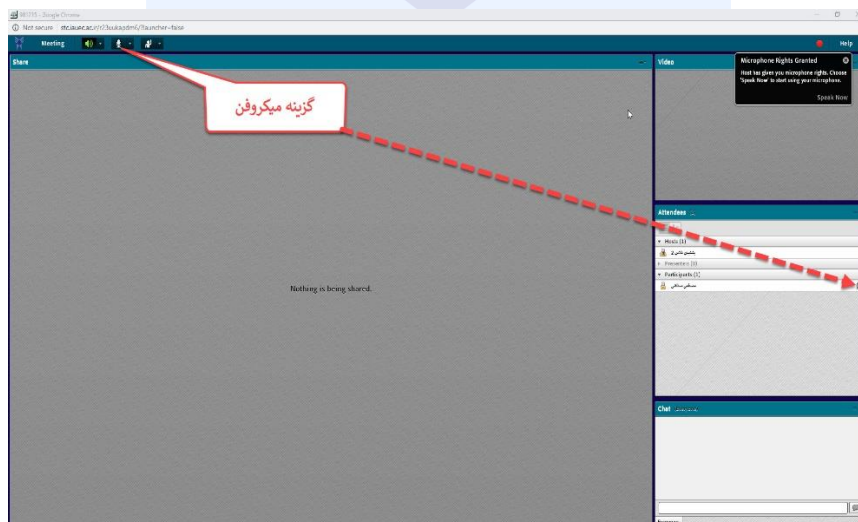
واحد الکترونیکی

: Raise hand

برای استفاده از این امکان (اجازه گرفتن و دسترسی میکروفن) می بایست مراحل زیر تست شود:
ابتدا روی آدمک نوار بالای صفحه کلیک کنید.

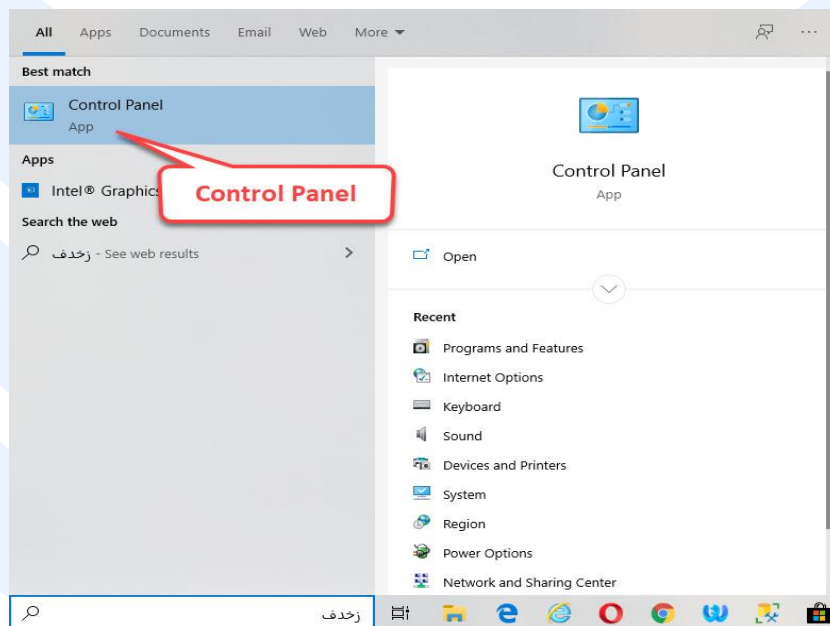


پس از تأیید استاد و دادن دسترسی میکروفن از سوی ایشان، گزینه میکروفن در منوی بالای صفحه نمایش داده می شود که بعد از کلیک روی آن به حالت سبز رنگ در خواهد آمد.

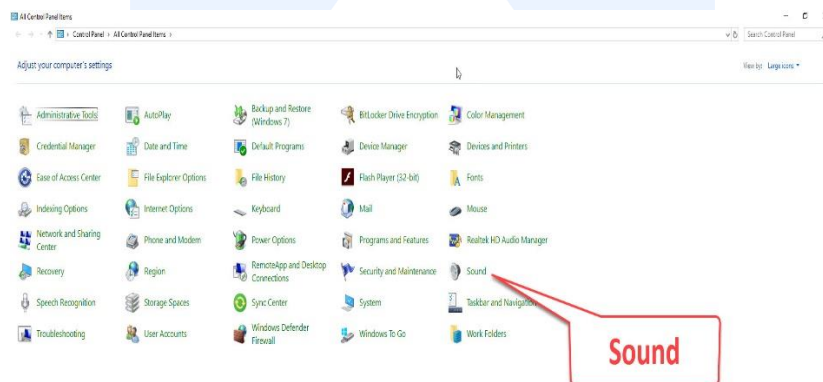


لازم به ذکر است قبل از فعال کردن میکروفن باید از صحت تنظیمات میکروفن داخل منوی sound در داخل Control Panel ویندوز اطمینان حاصل کنید که در ذیل روش صحیح تنظیمات نمایش داده خواهد شد.

مرحله اول:



مرحله دوم:



مرحله سوم:



: Attendees

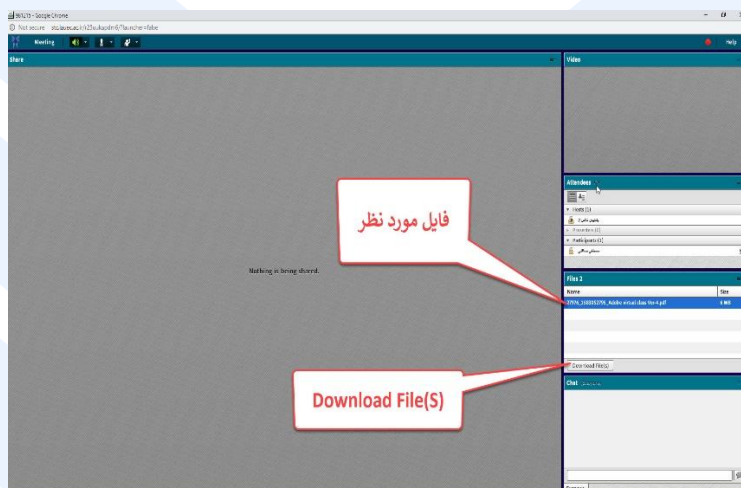
در صورت فعال بودن این گزینه لیست افراد حاضر در کلاس، در pod مخصوص به خود نمایش داده میشود



واحد آموزشی جهت نمایش لیست افراد حاضر در کلاس

:File

در این قسمت می توانید فایل های بارگزاری شده استاد را دانلود نمایید. بدین ترتیب که بر روی فایل مورد نظر کلیک کرده و گزینه دانلود را بزنید.



Video : (با توجه به محدودیتهای پهنای باند توصیه می گردد استفاده نشود)

جهت نمایش تصویر استاد در کلاس استفاده میشود (برای استفاده از این امکان، داشتن وب کم فعال ضروری است). در صورت نمایش صفحه زیر ابتدا روی دکمه Allow و سپس بر روی دکمه Close کلیک کنید .



پنجره تنظیمات فلش پلیئر

: Chat

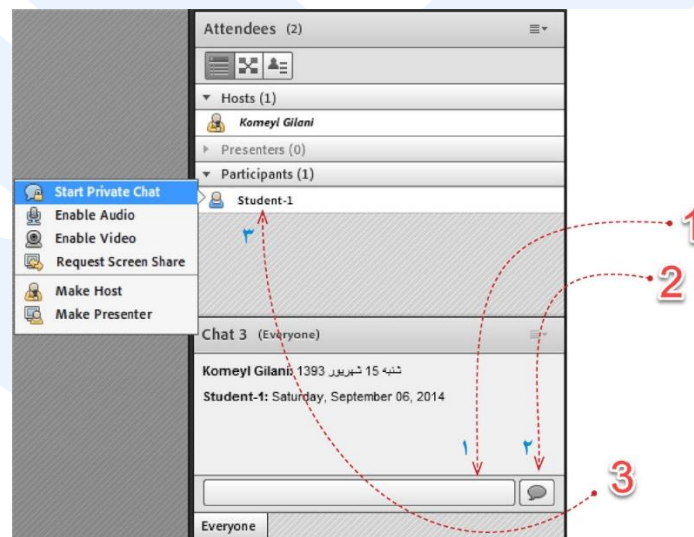
جهت برقراری ارتباط نوشتاری بین افراد کلاس از این امکان استفاده میشود

جهت نوشتن مطلب در قسمت Chat :

۱ : متن مورد نظر خود را در کادر مخصوص وارد نمائید (شماره ۱)

۲ : کلید Enter را فشار دهید یا بر روی دکمه ارسال (شماره ۲) کلیک کنید.

۳ : جهت ارسال یک متن بصورت خصوصی، ابتدا بوسیله موس، نام فرد مورد نظر خود در لیست Attendees (شماره ۳) انتخاب نموده و سپس روی گزینه Start Private Chat کلیک کنید. با این کار tab جدیدی در قسمت پائینی Pod چت اضافه خواهد شد. که متن موجود در آن فقط برای شما و فرد مورد نظر نمایش داده می شود.



پنجره انتخاب فایل

پایان کلاس :

در صورت پایان کلاس و بستن کلاس توسط استاد شما نیز از کلاس خارج خواهید شد.



دانلود رایگان